

ZPRÁVA



o hospodaření a
aktivitách

Útulku Dogsy, z.s.

1. 1. 2022 - 31. 12. 2022

Obsah

Úvodní slovo	3
- Kdo jsme	3
Naše Činnost	4
- Pomoc psům v nouzi	4
- Zapojení veřejnosti	4
- dočasné péče	4
Novinky v roce 2022	5
- veřejné akce na podporu útulku	6
Naše nejhorší případy	7
- množírna psů	7
- Gump	8
- Viky a její štěňata	9
Získávání finančních zdrojů	10
Spolupracujeme:	10
V číslech	11
- Statistika umístěných psů	11
Hospodaření	12
- Příjem/výnosy	12
- Výdaje/náklady	13
- Materiální stav	14
Co nás čeká v roce 2023	15



ÚVODNÍ SLOVO

Kdo vlastně jsme

Jsme skupina mladých lidí, kteří se rozhodli v roce 2017 založit organizaci (zapsaný spolek) s cílem pomáhat zvířatům v nouzi , převážně psům.

V roce 2016 jsme za tímto účelem zakoupili objekt starého vepřína na Českolipsku o rozloze 4000m2, kde jsme ještě téhož roku započali úklidové práce.

Dne 21.2.2017 byl Útulek Dogsy, z.s. zapsán do rejstříku a vznikla právní forma zapsaný spolek.

Spolek má k 31. 12. 2022 pět členů, z čehož dva jsou v organizaci od samého počátku. Samozřejmě k organizaci neoddělitelně patří další dobrovolníci, kteří pomáhají ať už specializovaně (výroba hraček k prodeji, inzerování psů k adopci, výpomoc na akcích...), nebo všeobecně (poskytování dočasné péče, manuální výpomoc). Všichni tito lidé také tvoří neoddělitelnou součást našeho útulku.

Přesto že útulek Dogsy, funguje od roku 2017, a za tu dobu do 31.12.2022 pomohl do nových domovů 688 psům, 2 koním, nespočet kočičkám, králíkům a dokonce i hospodářským zvířatům, zázemí jako takové máme z větší části vybudované. Útulek Dogsy zvířata umisťuje do vybudovaných kotců a někdy i dočasných péčí v případě, že zvíře potřebuje intenzivní a speciální péči. Momentálně máme vybudovaný venkovní prostory a část vnitřních prostorů, jako například sklad krmení, vnitřní kotce, toalety apod.. Vzhledem k tomu, že jsme odkázáni na pomoc veřejnosti a veřejné dary stavbu útulku nelze nijak urychlit. Budoucí vize Útulku Dogsy, níže k nahlédnutí...



NAŠE ČINNOST

Pomoc zvířatům v nouzi

Dogsy se převážně zaměřuje na záchranů psů na území České Republiky, kdy přijmeme psa buď od původního majitele, který se z nějakého důvodu o zvíře již nemůže postarat či jiného důvodu. Dále přijímáme psy nalezené od smluvních obcí. V tuto chvíli spolupracujeme s obcemi a městy Doksy, Dubá, Jestřebí, Provodín, Holany, Mšeno, Mimoň, Ralsko, Bělá pod Bezdězem, Okna, Bezděz.

V případě podezření na týrání či živoření psa v nevyhovujících podmínkách se snažíme zvířeti pomoci ve spolupráci s veterinární správou a po důvodné podezření a odebrání zvíře umístíme v útulku.

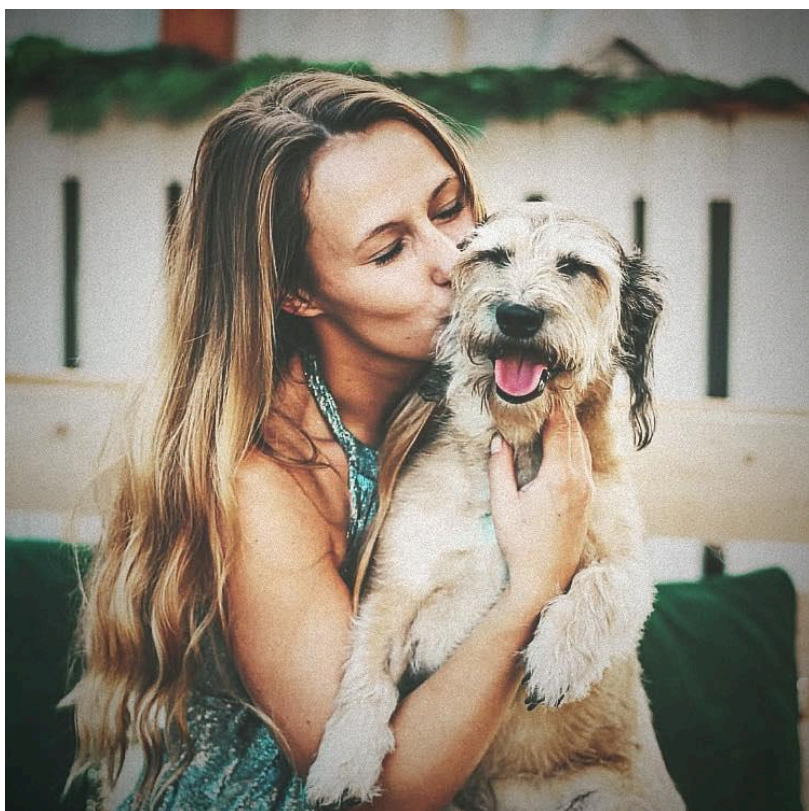
Další činnost útulku se rozšířila o pomoc ostatním zvířatům, kdy se na nás začali obracet lidé z širokého okolí s prosbou o umístění zvířete. Vzhledem ke zkušenostech našeho týmu, kdy každá z nás má kromě psa ještě specializaci na jiné zvířata a vzhledem k tomu, že útulek má bohaté prostory, jsme si řekli proč ne a mimo psy jsme schopni přijmou i králíky, drobné hlodavce, papušky, želvy apod..

Spolupráce s veřejností

Během roku 2022 pokračujeme se spoluprací se školstvím, kdy se připravované programy pro děti velice osvědčily. Formou hry, dětem ukazujeme, jak pečovat o zvíře a nebo naopak, jak se zachovat v případě nálezu zvířete. Nové spolupráce nastala s medií, kdy nás oslovili např. Blesk Tlapky a díky jejich reportážích můžeme více upozornit na možnou problematiku ohledně týrání zvířat.

Náš tým

Jak jsme zmínili na začátku, náš útulek má několik členů a my se vám zde troche představíme. Veronika Slavíková - ředitelka a zakladatelka útulku Dogsy, Luboš Čermák - vedoucí útulku, Eva Brynychová hlavní ošetřovatel psů, Petra Urbanová pomocný ošetřovatel zvířat, Zdena Dubenová - pokladní .



NOVINKY V ROCE 2022

VNITŘNÍ PROSTORY

Svépomocí jsme začali na začátku roku budovat vnitřní prostory a tak jsme díky tomu získali sklad krmení, čtyři vnitřní kotce a konečně toaletu a malé zázemí pro nás. Tímto krokem jsme si velice přilepšili, jelikož už jsme měli konečně místnost, kde můžeme bezpečně a v suchu skladovat krmení. A my náramně ocenili toalety :) a pejsci ocenili prozatím čtyři kotce uvnitř, které se osvědčily hlavně v zimních měsících

DALŠÍ KOTCE

Situace ohledně toulavých zvířat nás donutila vystavět další venkovní kotce, proto jsme přistavěli dalších 5 nových kotců.



VEŘEJNÉ AKCE NA PODPORU ÚTULKU

Za uplynulý rok jsme se aktivně účastnili psích akcí, dnů, veletrhů apod.

ČERVEN

- DOGSKÝ POCHOD

ZÁŘÍ

- NEHVIZDSKÝ VOŘÍŠEK – akce pro podporu útulku

ŘÍJEN

- REPREZENTAČNÍ PLES ÚTULKU DOGSY

PROSINEC

- ŠTĚDRÝ DEN NA ÚTULKU – vánoční trhy a dárky pod stromeček pro psy v útulku

NAŠI PSI V ROCE 2024

Nejvážnější a nejzajímavější případy psů v naší péči Rok 2022 se oproti předchozím letům nesl v duchu málopočetných kauz, tento rok se nám naštěstí vyhnula brutalita páchaná na zvířete ale rapidně se třeba zvedl počet štěňat, kteří se k nám dostala. Rok 2022 jsme měli zatím nejvíce umístěných štěňat v útulku a to kvůli nezodpovědnosti majitelům a neochotě kastrovat svá zvířata.

CELKEM 30 ŠTĚŇÁTEK ZA ROK



VŠECHNA ŠTĚŇATA NAŠLA MILUJÍCÍ RODINY

SNOOPY - malá podvyživené štěně zakoupené lidmi z množírny a odevzdáno do útulku

Malý pejsek Snoopíček, které se k nám dostalo jako nevhodný dárek, upřímně si spíš myslím, že se nechtěli starat o nemocného pejska a tak skončil v útulku. Snoop má totiž hydrocephalus. Což je docela běžné v množírna a je způsobená špatnou genetikou. Jednoduše řečeno, množíme, množíme a je nám jedno zdravý štěňat. Tímto se řídí v množírnách a tak na to doplatil Snoop. S touto nemocí bude celý život, tak trochu opožděný a velice náchylný k možnému úrazu, který by pro něj mohl být fatální



ZÍSKÁVÁNÍ FINANČNÍCH PROSTŘEDKŮ

Útulek Dogy, je nezisková organizace. Zdroj příjmů na provoz je následující:

1 – příspěvky od lidí (trvalý příkaz /jednorázový příspěvek)

2 – dary

3 – pořádání benefičních akcí

4 – sbírky

5 – umístění kasiček

6 – charitativní prodej

Činnost organizace NENÍ dotována státem.

SPOLUPRACUJEME:

ENVET - veterinární klinika Česká Lípa

MVDR. Klinika DOKSY - Mvdr. Janka Hrušková

CLICK AND FEED – krmení pro psy

AKINU - krmení pro psy

KULTURA DOKSY - zajištění v pořádání veřejných akcích

KRMENÍ U TOMA – krmení pro psy

DUOVET - klinika Jablonné v Podještědí

ZS FALCO - umístění volně žijících živočichů



V ČÍSLECH

Statistika umístěných psů

V roce 2022 naším útulkem prošlo několik desítek psů. Dát tyto zvířata po fyzické ale především psychické stránce do pořádku bylo velmi náročné nejen na časově ale i finančně. Většina přijatých psů za rok 2022, byla po celý jejich život bez veterinární péče.

Celková statistika za rok 2022:

Celkem přijato	165
umístěno	158
vraceno z adopce (+ následně umístěno)	0
úmrtí	0
k adopci	7

Měsíční statistika příjmu psů za jednotlivý měsíc:

Měsíc	Počet psů
Leden	15
Únor	4 7
Březen	10
Duben	8
Květen	15
Červen	19
Červenec	21
Srpen	13
Září	6
Říjen	14
Listopad	9
Prosinec	12 A
CELKEM	165
PEJSCI Z MINULÉHO OBDOBÍ 2021	12

HOSPODAŘENÍ

Příjmy/výnosy

výnosy jsou účetně rozděleny do několika skupin podle jejich typů. V následující tabulce je přehledně zpracováno příjem peněz dle typů příjmů v jednotlivých měsících (vše v Kč).

PŘÍJMY	leden	únor	březen	duben	květen	červen	červenec	srpen	září	říjen	listopad	prosinec	celkem
643- přijaté dary	6340	1000	0	7553	19559	11300	2000	14538	6843	14783	14242	1430733	1525891
- přijaté dary finanční	3000	1000	0	4500	10000	0	2000	7000	0	0	5000	1402839	1434339
- sbírky z kasiček	3340	0	0	3053	9559	0	0	7538	6843	14783	9242	27894	93552
648- ostatní provozní výnosy	7250	14250	0	55051	3024	29250	34563	72725	29063	38063	53286	89848	426373
- jiné provozní výnosy	0	0	0	23250	3024	0	0	0	0	0	0	0	26274
- adopční příspěvky	7250	6250	0	27900	0	29250	20000	38000	15000	24000	38000	47000	252650
- poplatek za ubytování psa		8000	0	3901	0	0	500	20662	0	0	4000	32254	69317
dotace	0	0	0	0	0	0	0	14063	14063	14063	11286	10594	78132
662 - úroky	0,46	0,39	0,44	0,44	0,53	0,65	0,73	0,74	0,91	0,7	0,43	1,43	7,93
celkem	13590	15250,39	0,44	62604,4	22583	40550,6	36563,7	87263,7	35906,9	52846,7	67528,4	1520584	1955272

LEGENDA:

JINÉ PROVOZNÍ VÝNOSY: jedná se příjem ze vstupného, benefičního prodeje apod.

PŘIJATÉ DARY: Mezi přijaté dary patří, především finanční dary od veřejnosti, jak na bankovní účet tak v hotovosti.

ADOPČNÍ PŘÍSPĚVKY: Adopční příspěvky se rozumí příspěvky za vydání psa novému majiteli. Adopční příspěvek je vždy 1500,- Kč za pejska, v tomto poplatku je zahrnutý veterinární vyšetření, mikročip zaregistrovaný v národním registru, kompletní vakcinace, odčervení případně odběšení. V případě, že je pes nemocný a náklady na jeho léčbu jsou daleko vyšší než je A.P. po novém majiteli již další náklady nepožadujeme.

SBÍRKY: Příjem ze sbírek je hotovost vložená na účet z kasiček, které jsou umístěny v obchodech, sbírky máme povolené od K.Ú. a pokladničky zapečetěné o M.Ú.

Výdaje/náklady

Výdaje jsou účetně rozděleny do několika skupin podle jejich typů. V následující tabulce je přehledně zpracováno využití peněz dle typů výdajů v jednotlivých měsících (vše v Kč).

VÝDAJE	leden	únor	březen	duben	květen	červen	červenec	srpen	září	říjen	listopad	prosinec	celkem
501 - spotřeba materiálu	3156	3298	11946	4944	3907	9136	20375	11149	23488	7789	26124	66852	192064,7
-kancelářské potřeby	1156	255	0	70	1286	316	0	196	0	0	1474	268	5021
-veterinární přípravy	0		0	0	0	2029	0	0	503	6117	0	0	8649
- krmivo	0		0	0	0	270	5065	0	11339	0	11181	33245	69959
- ošetření zvířat (materiál)	0		0	0	0	0	0	8852	0	0	462	6649	7111
- materiál na opravy	0	1436	493	0	0	2003	0	0	0	0	0	0	3932
- PHM	2000	2000	2400	4874	1400	3236	4502	2101	1100	502	1400	1000	24515
- ostatní spotř. Materiál	0		8773	0	0	1282	10808	0	7995	1070	0	-2855	27073
-nákup reklamních předmětů, propagace	0	600	280	0	1221	0	0	0	0	0	9997	10285	21503
mikročipy, očkovací průkazy		1007	0	0	0	0	0	0	2551	0	1603	10260	15421
502 - spotřeba energie	0	0	0	0	10703	0	0	0	0	0	0	0	10703
511 – opravy a udržování	1240	0	1295	0	0	0	7697	0	0	799	859	0	11890
-opravy auta	1240	0	0	0	0	0	6100	0	0	0	859	0	7340
-opravy útulku		0	1295	0	0	0	1597	0	0	799	0	0	4550
513 - reprezentace	0	0	0	786	747	0	0	0	0	704	0	0	2237
518 - ostatní služby	40616,85	19559	8302	16617	33035	15826	18639	16974	76758	36798	38624	68427	390177,7
- veterinární péče	25947	17169	8242	9711	15516	13817	18639	14816	70080	32888	38025	70295	335145
- ostatní služby pro zvířata	0	0	0	0	0	0	0	0	0	0	0	0	0
licence na uce program	2740,6	0	0	0	0	0	0	0	0	0	0	0	2740,6
-organizace a zajištění akcí		0	0	0	0	0	0	0	0	0	0	0	0
-webové stránky	11600	0	0	0	12990	0	0	0	0	1600	0	0	26190
-poštovné	140	255	60	176	114	0	0	163	57	57	124	127	1273
-odpady	0	0	0	0	2420	0	0	0	0	0	0	0	2420
telefon	189	0	0	0	1995	2009,3	0	0	0	0	0	0	4193
internet	0	2135	0	4350	0	0	0	1995	6621	2253	475	-1994	15835
opravy útulku	0	0	0	2380	0	0	0	0	0	0	0	0	2380
521 - mzdové náklady	9500	9500	0	9500	0	9500	24500	15062	15000	15000	9020	24961	141543
524-zákonné pojištění	0	0	0	0	0	0	0	5091	5070	5070	2266	5100	27667
-zdrav. poj.	0	0	0	0	0	0	0	1355	1350	1350	603	631	6639
-soc. poj.	0	0	0	0	0	0	0	3736	3720	3720	1663	4469	21028
538 - ostatní daně a poplatky	0	0	0	0	0	0	0	0	847	0	0	0	847

540 - jiné provozní náklady	0	0	0	0	0	0	0	0	0	0	0	12	12
548 - ostatní provozní náklady	0	1	2607	0	3706	0	0	0	2617	1,6		3959	12891
-pojištění budov	0	0	0	0	0	0	0	0	0	0		0	
-povinné ručení	0	0	2607	0	3706	0	0	0	2607	0		3959	12879
- zaokrouhlení	0	1	0	0	0	0	0	0	10	1,6		0	12,60
551 - odpisy DHM a DNM	0	0	0	0	0	0	0	0	0	0		79349,1	79349,1
-odpisy DHM a DNM	0	0	0	0	0	0	0	0	0	0		57078,1	57078,1
-odpisy 3. skupina	0	0	0	0	0	0	0	0	0	0		22271	22271
-odpisy drobného majetku	0	0	0	0	0	0	0	0	0	0		57078,1	57078
568 - ostatní fin. Náklady	368	368	368	368	368	368	368	368	368	368	368	883,2	883,2
- banka 010	149	14	149	149	149	149	149	149	149	149	149	149	1788
- poplatek banka 020	219	219	219	219	219	219	219	219	219	219	219	743,2	3143
- poplatek banka 030	0	0	0	0	0	0	0	0	0	0	0	0	0
CELKEM	54880	32726	24518	32215	52467	34830	36563,7	48644	124148,	66429	77261	249543,6	874314,5

POROVNÁNÍ PŘÍJMŮ A VÝDAJŮ ZA JEDNOTLIVÉ MĚSÍCE

PŘEHLED	leden	únor	březen	duben	květen	červen	červenec	srpen	září	Říjen	listopa.	prosine.	celkem
PŘÍJMY	13590	15250	0,44	62604	22583	40550	36563	87263	35906,9	52846	67528	1520582	1955272,4
VÝDAJE	-54880	-32726	-24518	-32215	-52467	-34830	-76649	-48644	-124148	-66429	-77261	-249543	-874314
ZISK/ZTRÁT	-41290	-17475	-24517	30388	-29583	5720	-40085	38619	-88241,9	-13583	-9732,5	1271039	1080857,8

*Všechny údaje jsou v uvedené v české koruně
* na vyžádání, můžeme doložit účetní podklady.

MATERIÁLNÍ STAV K 31. 12. 2022

Materiální stav spolku, byl v tomto roce navyšován především zakoupením, jako nezbytné pro její fungování. Vybavení bylo pořízeno za finance organizace, nebo od dárců.

Ke dni 31. 12. 2022 má spolek k dispozici:

- 29 x kotců
- 25 x zateplených bud
- 1x veterinární váhu
- 1x odchyťovou tyč
- 1x pracovní rukavice
- 2 x prodejní stánek
- 2x odchyťovou klec (sklopec)
- 1x odchyťová síť
- 1x narkotizační pušku
- 15 x maxi plastový přepravní box,
- 10 x kovová klec,
- 6x přepravka na kočky
- 2x čtečka čipů
- 1x vlastní odchyťové vozidlo
- 1x tiskárna
- 1x počítač
- 1x karanténní box na kočky (třípatrový)
- 1x výcvikový el. obojek
- 1x sekačka na trávu
- 2x pultový mrazák
- 1x germicidní lampu
- 1 x ozonové zařízení
- 1 x vapku

CO NÁS ČEKÁ V ROCE 2023

- Smluvní spolupráce s dalšími městy
- Pokračování v rekonstrukci vnitřních prostor
- budování kanceláře, ošetřovny pro zvířata, karanténní místnost
- Pořízení kotle
- Položení dlažby v objektu před budovou
- Pořádání vzdělávacích kurzů
- zabezpečení objektu, kamerovým systéme
- Zavedení připojení wi-fi
- vytvoření eshopu
- nové webové stránky
- Dokončení elektroinstalace
- Zavlažovací systém v kotcích
- Zakoupení přepouštěcího systému v kotcích



ZÁVĚR

Na závěr bychom chtěli poděkovat všem, kteří nám za uplynulý rok zachovali přízeň a pomohli jak finančně, materiálně, tak i fyzicky. Během roku 2022 se podařilo zase opět posunout na jinou metu a tím spíš se blížíme k vybudování a dokončení útulku.

Jako každý následující rok se můžete i vy podílet na jeho vylepšování. S přibývajícimi zkušenostmi pak dokážeme lépe vyhodnotit, jaká z těchto vylepšení nebo úprav v areálu útulku mohou ulehčit psům přechodný pobyt.

Nemůžeme pomoci každému zvířeti v nouzi, ale uděláme vše, co jen bude v našich silách, abychom alespoň částečně ulevili alarmující situaci s nechtěnými psy v naší zemi, a stali se alespoň pro někoho příkladem pro pomoc opuštěným a týraným psům.

S klidným srdcem mohu říct, že rok 2022 pro nás byl opět zlomový. Který přinesl spoustu nových začátků ale bohužel i konců. Práce u zvířat není práce nýbrž poslání a jen opravdový srdcaři, které mají toto poslání dani do vínku jsou s námi napořád a věří v lepší zítřky.

I my jsme jen lidé a nejsme neomylní, snažíme se však ze všech chyb maximálně poučit a neustále tak zdokonalovat nejen přístup ke psům, ale i k veřejnosti. Doufáme, že následující roky budeme moci opět nabídnout opuštěným psům ještě více než doteď a neustále budeme zlepšovat naše fungování.

Děkujeme všem za přízeň a těšíme se na vás v dalších letech našeho působení.

.....
Veronika Slavíková - Útulek Dogsy

